

THEME 1	Gérer et animer une équipe
Chapitre	L'environnement économique du travail

NOTIONS	OBJECTIFS
Marché du travail	- Présenter les déterminants de l'offre et de la demande sur le marché du travail,
Théories du marché du travail	- Expliquer le fonctionnement du marché du travail,
Chômage (volontaire/involontaire)	- Préciser les différentes définitions et mesures du chômage
Taux de salaire réel	- Montrer que le taux de salaire dépend de plusieurs facteurs (état du marché du travail, de négociations salariales et de l'intervention de l'Etat, ...)
Salaire d'efficience	- Identifier les causes de dysfonctionnements du marché du travail (hétérogénéité du facteur travail, insuffisance et asymétrie d'information, sélection adverse, ...)

I Le fonctionnement du marché du travail

II Les conséquences du dysfonctionnement du marché du travail

III La fixation du salaire

☒ DOCUMENTS et VIDEOS

VIDEO 1 : Le marché du travail (https://youtu.be/3q_h00oUsLU)

DOCUMENT 1 : Le Bénédicte

Chef de Partie Cuisine - Cuisinier H/F

Temps plein -CDI

Le Bénédicte - Rennes

Le Bénédicte, est un café et bistrot parisien à la décoration tendance et l'ambiance parisienne : chic et décontractée.

Situé sur une des plus belles places de Rennes, à proximité du centre historique et proche de toutes commodités, notre restaurant recherche un(e) Chef de partie cuisine / Cuisinier !

Nous proposons une carte courte avec une cuisine faite maison et que des produits frais. Vous êtes un(e) cuisinier(e) expérimenté(e), motivé(e) et passionné(e) par la cuisine ? Vous avez envie d'évoluer dans une société en plein développement et à taille humaine ? Vous recherchez à intégrer une structure à l'esprit familial et à l'ambiance motivante ?

Vous aimez les challenges ?

Alors rejoignez notre équipe de cuisine !! Vous intégrez une brigade de 4 cuisiniers. Vous participez à la mise en place, la production qualitative de nos assiettes et la bonne réalisation du service. Vous nous apportez votre créativité, votre professionnalisme, votre dynamisme, et vous avez un bon relationnel. Vous respectez les règles d'hygiènes et de sécurité.

Vous avez une expérience d'au moins 2 ans en tant que chef de partie cuisine ou commis de cuisine dans un établissement de type restauration traditionnelle.

Contrat :

- À durée indéterminée, à pourvoir immédiatement.
- À temps plein (41 heures/semaine soit 35h00+6h00). 2 journées de repos consécutives.
- Horaires en coupure (15h00-18h00 généralement, accès bus ou parking immédiat).
- Salaire à déterminer en fonction des compétences et de l'expérience.

<https://fr.jooble.org>



DOCUMENT 2 : L'arbitrage

L'allongement de la durée des études, l'âge du départ à la retraite repoussé à 62 ans, l'augmentation de la population, le développement de la formation en alternance et l'apprentissage. Choisir de faire une chose revient, par définition, à renoncer à autre chose. Il est difficile d'échapper à ce dilemme. Le coût de faire ou d'avoir quelque chose est alors mesuré par la valeur maximale de ce à quoi on renonce. C'est cette valeur comparée aux bénéfices attendus de l'action que l'on veut entreprendre qui décidera si cette action doit être entreprise.

Prenons un exemple simple : poursuivre sa scolarité d'une année. Si les études sont payantes (une année d'étude vaut environ 10 000 euros par an) les poursuivre revient à se priver de ce montant qui aurait pu être utilisé à autre chose (acheter une voiture) et aussi à renoncer à un travail salarié ou à des loisirs. Or, la valeur des revenus annuels

que l'on pourrait obtenir en travaillant (avec le diplôme précédent) peut s'élever à 14 400 euros si un employeur était prêt à vous embaucher à 1200 euros par mois. Les 24 400 euros mesurent donc le coût d'opportunité de cette année scolaire à venir. De la même façon si la valeur que l'individu attache au loisir excède la valeur des revenus du travail, le coût d'opportunité de poursuivre sa scolarité se mesure par la valeur des loisirs auxquels il renonce. Cette notion de coût d'opportunité permet d'expliquer de façon souvent contre-intuitive des phénomènes encore plus simples. Choisir de faire une chose revient, par définition, à renoncer à autre chose. Il est difficile d'échapper à ce dilemme. Le coût de faire ou d'avoir quelque chose est alors mesuré par la valeur maximale de ce à quoi on renonce. C'est cette valeur comparée aux bénéfices attendus de l'action que l'on veut entreprendre qui décidera si cette action doit être entreprise.

DOCUMENT 3 : Les déterminants de l'offre de travail

L'offre de travail dépend [...] des salaires offerts et des conditions de travail. Elle dépend aussi de deux effets qui jouent en sens inverse, l'individu ayant à arbitrer entre le loisir et le travail, et donc la consommation que les revenus de ce dernier permettent de financer. Le salaire horaire mesure le coût d'opportunité du loisir, qui désigne le manque à gagner qu'implique une heure de ce dernier. Si le salaire augmente, la consommation de loisir devrait donc diminuer et, par là, l'offre de travail augmenter : c'est l'effet de substitution. Mais, symétriquement, une augmentation de salaire entraîne, à heures de travail inchangées, une augmentation du revenu. Celle-ci va se traduire par une augmentation de la consommation de l'ensemble des biens et services (si ces derniers sont normaux), y compris le loisir. Cet effet revenu se traduit donc par une baisse de l'offre de travail. Au niveau global et à court terme, si l'on suppose que l'effet de substitution l'emporte sur l'effet de revenu, l'offre de travail est une fonction croissante du salaire.

Source : Jérôme Gautié, Coût du travail et emploi, La Découverte, coll. Repères,

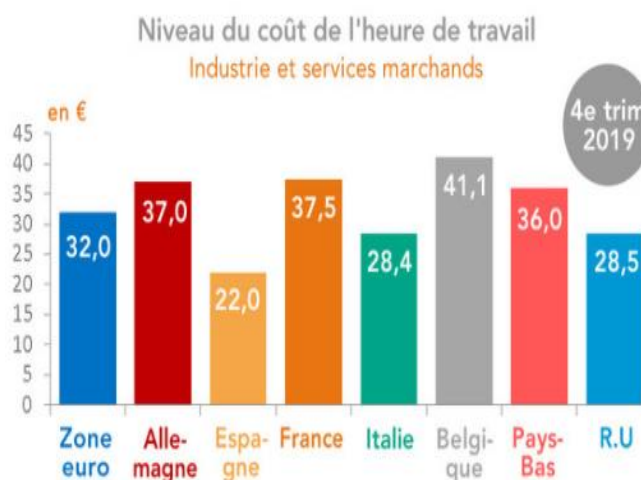
DOCUMENT 4 : le coût du travail

Le coût horaire de la main-d'œuvre pour l'ensemble de la zone euro est estimé à 32,0€ en moyenne au 4e trimestre 2019. Il progresse de 2,4% sur un an.

Pour la France, le coût de l'heure de travail dans l'ensemble des secteurs marchands ressort à 37,5€, progressant de 0,8% sur un an.

Il est de 37,0€ en Allemagne, en hausse de 2,8% sur un an. Il augmente de 2,5% en Espagne et de 2,2% en Italie.

<http://www.rexecode.fr/public/>



source : Eurostat, calcul Rexecode, mars 2020

DOCUMENT 5 : La segmentation du marché du travail

Principe selon lequel il y aurait un dualisme du marché du travail avec deux secteurs : - un secteur primaire, caractérisé par de hauts salaires, la stabilité de l'emploi, de bonnes conditions de travail. Pour ces emplois à responsabilité, il est dans l'intérêt de la firme de constituer un marché interne de la main-d'œuvre, concevant la relation de travail comme une relation durable avec une politique salariale incitative et une mobilité professionnelle interne. - un secteur secondaire où les salaires sont faibles, le risque de chômage important et les promotions inexistantes. Le marché du travail, qualifié d'externe, y fonctionnerait davantage comme la rencontre d'une offre et d'une demande de travail peu qualifié dans le cadre d'une relation marchande.

<https://sesame.apses.org/>

Marché primaire	Marché secondaire
<ul style="list-style-type: none"> • Emplois stable, bien rémunéré, bien défendus par les syndicats (à fort taux de syndicalisation), à évolution de carrière intéressante, avec des avantages sociaux importants et des conditions de travail satisfaisante. 	<ul style="list-style-type: none"> • Emplois précaires, mal rémunéré, peu défendus par les syndicats (à faible taux de syndicalisation), offrant peu de promotion, peu d'avantages sociaux et des conditions de travail difficiles.

A partir des documents 1 à 5 et de la vidéo 1, répondez aux questions suivantes:

- 1) Quel est l'objet du document 1?
- 2) Identifier l'émetteur, le destinataire et les conditions requises pour y répondre.(doc.1)
- 3) Quel est le marché concerné par le document 1?
- 4) Identifiez le rôle et les caractéristiques du marché du travail.
- 5) Qui sont les offreurs et les demandeurs pour le Bénédicte sur ce marché ?
- 6) Le Bénédicte augmente-t-il l'offre de travail? La demande de travail?
- 7) Rappelez ce qu'est un coût d'opportunité (doc.2 et 3)
- 8) Expliquez en quoi consistent l'effet substitution et l'effet revenu. (doc.2 et 3)
- 9) Relevez document les facteurs déterminants de l'offre de travail, au niveau national et au niveau individuel (documents 2 et 3)
- 10) Comment est calculé le coût du travail? (doc.4)
- 11) Expliquez le lien entre le coût du travail et son impact sur la demande de travail.
- 12) Quels autres facteurs sont-ils susceptibles d'influencer la demande de travail? (doc.5)